



**KALE
KİLİT**



**KALE
KİLİT**

**KALE ELEKTRONİK CAM KAPI KİLİDİ
KILAVUZU**

KALE ELECTRONIC GLASS DOOR LOCK MANUAL

KD-070/50-100/101/102/103

KALE KİLİT VE KALIP SANAYİ A.Ş.
www.kaledisticaret.com.tr
teknik@kaledisticaret.com.tr





Değerli Kullanıcı;

Hayatınızda güveni sağlayan ürünlerimizi tercih ettiğiniz için teşekkür ederiz.

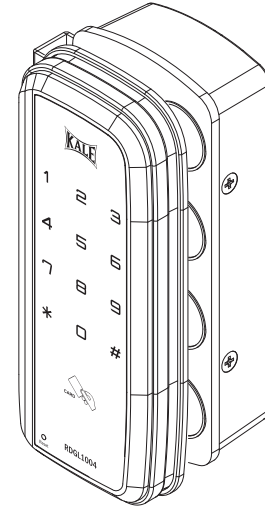
KALE KİLİT VE KALIP SANAYİ A.Ş.

İçindekiler

Uyarılar	01
Güvenlik Notları	02
Parçalar	03
Parça İsimleri	04
Çift Kodlu Sistem	04
Uzaktan Kumanda Kullanım	05
Şifre Kaydetme	05
Şifre Değiştirme	05
Kart Kaydetme	05
Kart/Tag Silme	06
Kapının Açılması	06
Kapıyı Kapatma	06
Çift Kilit Fonksiyonu	06
Sıfırlama Fonksiyonu	07
Otomatik/Manuel Kilit Ayarları	07
Şifrenin İfşa Olmasına Karşı Koruma Fonksiyonu	07
Kilit Arıza Kontrolü	07
Hırsızlık ve Kötü Amaçlı Eylem Alarm Fonksiyonu	07
Ses Kontrol Fonksiyonu	07
Yangın Algılama Fonksiyonu	08
Pil Değiştirme Yöntemi	08
Yedek Piller ile Kapıyı Açma	08
Kanununun 11. Maddesinde Tüketiciciye Sağlanan Seçimlik	
Haklara İlişkin Bilgi	09
Servis Hizmetleri	09

KALE ELEKTRONİK CAM KAPI KİLİDİ KULLANIM KLAVUZU

Ürünümüzü satın aldığınız için teşekkür ederiz.
Kullanmadan önce bu kılavuzu okuyunuz.
Ürünün garantisi garanti belgesinde yazdığı gibi 2 yıldır.



- 3 -19 rakam arasında şifreyi ayarlayın ve değiştirin
- Yangın algılama sensörü
- 9V mevcut acil durum gücü
- Hırsız ve kötü niyetli eylem alarm fonksiyonu
- 50'ye kadar Kart/Tag kaydı
- Otomatik kilitleme fonksiyonu
- Normal olmayan şekilde açmaya zorlama durumunda alarm sesi

Bu kılavuzda kullanılan ürün görüntüleri açıklama amaçlıdır ve ürünlerin şekil ve rengi, modele bağlı olarak değişebilir.

1- GÜVENLİK NOTLARI

	Not	Kullanmadan önce bu kılavuzu okuyunuz. Kılavuzunu okuyun ve sonra tüm fonksiyonları çalıştırın. Doğru satış sonrası hizmet için, ürün garanti belgesini saklayınız.
	Yasak	Ürünü rastgele sökmeyin. Arızaya neden olabilir. Kendi kendinize makineyi söktüğünüzde doğru çalışmayabilir. Gerekli ise müşteri hizmetlerine başvurun.
	Yasak	Ürünü darbelere karşı koruyunuz. Aksi halde, arızaya sebep olabilir.
	Uyarı	Ürünü su ve nemin olmadığı bir yerde kullanın. Su ve toz geçirmez özelliği bulunmamaktadır. Bu sebeple, kısa devre veya farklı bir arıza yaşanabilir.
	Uyarı	Kurulumdan sonra kapıdaki tüm delikleri kapatın.
	Yasak	Ürünü yanıcı ve tutuşturucu maddelerden koruyunuz.
	Yasak	Ürünü güçlü direkt güneş ışığı veya yüksek sıcaklık olan yerde kullanmayın.
	Yasak	Ürünü direkt olarak yağmur veya kara maruz kalacağı bir yere kurmayın.
	Yasak	Ürünü temizlerken direkt olarak suya maruz bırakmayın.
	Uyarı	Pilleri değiştirirken, tümünü yenileri ile değiştirin. Yeni pillerin kullanılmış olanlar ile kullanılması halinde, ömürleri garanti edilemez ve ürün normal çalışmayabilir.
	Uyarı	Yüksek kaliteli alkalın pil kullanınız. Şarj edilebilir pil kullanılırsa, ürün normal çalışmayabilir.
	Uyarı	Montaj öncesinde kapınızın sağlıklı açılıp kapandığından emin olunuz.

2- PARÇALAR

Montaj öncesinde kapınızın sağlıklı açılıp kapandığından emin olunuz.



İlave Parçalar (Kart)

Ayrı olarak satın alınan parçalar (Uzaktan Kumanda Uygulamalı Model)



* Kart şekil ve rengi değiştirilebilir



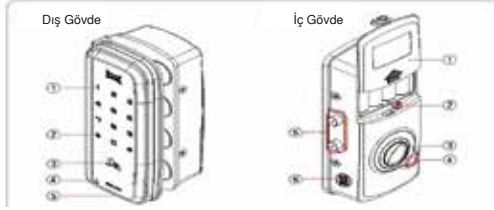
* Uzaktan kumandanın şekli değişebilir



Uyarı

- Yalnızca üretici tarafından sağlanan Kartı kaydedin.

3- PARÇA İSİMLERİ



1. Şifre düğmesi
2. Başlat/Sonlandır düğmesi
3. Kart okutma bölümü
4. Sıfırlama düğmesi
5. 9V acil durum güç terminali

1. Pil kapağı
2. Giriş Düğmesi
3. Manuel Çalışma Butonu
4. Açma/Kapama düğmesi
5. Kilit dili
6. Otomatik kilit iç sensör

9V acil durum güç terminali: Pilin boşalması halinde, kapıyı 9V pil kullanarak açabilirsiniz.

Sıfırlama fonksiyonu: Sivri uçlu bir aletle delikten sıfırlama düğmesine basarak, geçici program hatası çözülebilir. (Bu işlem ile pin kodu değiştirilmez)

Kart okutma bölümü: Kapıyı açmak için kartı cihaza okutun.

Açma/Kapama düğmesi: Tek tuş düğmesi kapıyı açmak veya kapatmak için kullanılır.

Manuel çalışma cihazı: Kapıyı manuel açmak için kullanılır (yangın veya diğer acil durumlar için)

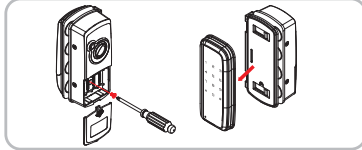
Yangın algılama sensörü: Yangın algılama sensörü yangın durumunda kapıyı otomatik açmak için mevcuttur. (60C±5C)

Kilit dili (kilit dil karşılığı): Kapı kilidinin iç bağlantı elemanı

Otomatik kilit iç sensör: Otomatik kilit ayarlandığında, kapı kilidini otomatik olarak kapatan manyetik sensör yerleştirilir.

Giriş düğmesi: Şifre girişi, kayıt ve Kart iptali için kullanılır.

• Kurulum (Sabitleme plakasız cam kapı kilidi)



Sol veya sağ taraftaki kapının değiştirilmesi.

1. Pil kapağını açın.
2. Tornavidayı deliğe yerleştirin.
3. Takılı olanın vidalarını çıkarın.
4. Dışarı çıkması için ön gövdeyi dışarı doğru çekin.
5. 180° çevirin ve vida ile tekrar takın.

Kurulum İpuçları!

1. Cam kapının üzerine biraz su serilmesi daha kolay kurulum yapmanızı sağlar.
2. Kapının durumuna dayalı olarak kapı kilidinin üzerinde silikon kaplama olması kaymayı önlemeye yardımcı olabilir.

4- UZAKTAN KUMANDA KULLANIM

(sadece uygulamalı model)



• **Kaydetme:** Giriş düğmesine bir kez basın ve sonra uzaktan kumandanın herhangi bir düğmesine basın. "ding dong dang" sesi ile kaydın başarılı olduğu bilgisi verilir (8 saniye içerisinde kayıt)

• **Silme:** Giriş düğmesine bir kez basın ve sonra iki kes "5" düğmesine basın. Son olarak tamamlamak için " " düğmesine basın.

* Uzaktan kumanda 15ea kadar kaydedilebilir

• Açma/Kapatma

Kapı, düğmeye basıldıktan sonra 2~3 saniye içinde açılır veya kapanır.

*Frekans: FM447.275Mhz * Pil: AAA Size X 2EA (CR2032 1EA)

5 - ŞİFRE KAYDETME



*Normal olarak kaydedilmiş şifreyi kaydederken ve kontrol ederken kapıyı açık tutun.

1. İç gövdede pil kapağını açın ve düğmeye bir kez basın. ("Bip" sesi duyulur.)

2. Yeni şifreyi girin. (3 ila 19 sayıya kadar kaydedilebilir.

3. Kaydı tamamlamak için " " düğmesine basın.

(Giriş başarılı ise "ding-dong-dang" sesi duyulur.)

• Bir sonraki aşamaya geçmek için lamba kapanmadan önce gerçekleştirin (15 saniye içinde).

6 - ŞİFRE DEĞİŞTİRME

* Yukarıda belirtildiği gibi aynı yöntemle şifreyi kaydedin.

* Yeni şifre kaydedildiğinde, mevcut şifre otomatik olarak silinir.

• Kapı açık haldeyken asla şifreyi kaydetmekte ve değiştirmekte başarısız olmayın.

• Şifre fabrikada "1234" olarak ayarlanmıştır. – Kuruludan sonra, kullanmadan önce şifreyi değiştiriniz.

7 - KART KAYDETME



1. İç gövdede pil kapağını açın ve giriş düğmesine bir kez basın. ("Bip" sesi duyulur.)

2. Kaydedilecek her bir kartı makinenin dış giriş bölümüne dokundurun. 50 karta kadar kaydedilebilir.

3. Kaydı tamamlamak için " " düğmesine basın. Başarılı ise "Ding-dong-dang" sesi duyulur. (Başarısız ise "Bip" sesi.)

• Sadece üretici tarafından verilmiş kartı kaydedin.

• Taşıma kartının veya kredi kartının kaydedilmesi ve kullanılması güvenlik problemlerine neden olabilir, bu durumda herhangi bir zarar olduğunda A/S veya tazminat alamazsınız.

8- KART/TAG SİLME



1. Çöz gövdede pil kapağını açın ve giriş düğmesine bir kez basın. ("Bip" sesi duyulur.)
2. Diş gövdedeki sayı panelinin üzerindeki "0" düğmesine iki kez basın.
3. Silmek için ""*"" düğmesine basın.



- Kart silindiğinde mevcut kaydedilmiş kart tamamen silinir.
- Sonra kullanılacak Kartın yeniden kaydedilmesi gerekir.

9 - KAPININ AÇILMASI



- Dışarıdan şifre kullanarak kapı açma
1. Rakamların ışıklarının yanması için parmaklarınızla ekrana dokununuz. ("Bip" sesi gelir ve rakam panelinin ışığı yanar)
 2. Giriş şifresini giriniz.
 3. ""*"" düğmesine basıldığında kapı açılacaktır.



- Kartı kullanarak kapıyı dışarıdan açma
- Kaydedilmiş kartı kapının dış gövdesindeki kart giriş bölümüne dokundurun. "ding-dong-dang" sesi duyulur ve kapı açılır.

- İçeriden kapı açma
- Kapıyı açmak için Open/Close düğmesine basın. Sadece yangın veya acil durumlarda elle çalıştırma düzeneği kullanılmalıdır.

10 - KAPIYI KAPATMA

• Dışarıdan kapıyı kapatma

Otomatik mod: Kapıyı kapatın ve bir saniye sonra otomatik olarak kilitlenecektir.
Manuel mod: Parmaklarınızın ile ekrana dokununuz ve kilitlemek için # düğmesine basın.

•İçeriden kapıyı kapatma

Otomatik mod: Kapıyı kapatın ve bir saniye sonra otomatik olarak kilitlenecektir.
Manuel mod: Kapıyı kilitlemek için Open/Close düğmesine basın.
*Manuel kumanda cihazı yangın veya sadece acil durumlar için kullanılmalıdır.

11 - ÇİFT KİLİT FONKSİYONU



- Dış çift kilit (boşluktan hırsızın girmesini önleme)
- Dış çift kilit ayarlanırken içeriden Açma/Kapama düğmesine basılmasına karşın kapı açılmaz.
*Ayarlama: Rakamların ışığının yanması için parmaklarınızla ekrana dokununuz ve ""#"" düğmesine 5 saniye süresince basın. (Ding-dong-dang sesi duyulur.)
*İptal: Bu fonksiyonu devreden çıkarmak için şifreyi bir defa kullanarak kapı kilidini açın.

12- SIFIRLAMA FONKSİYONU

- Geçici program hatası çözülebilir ve normal çalışmaya geri dönülebilir.
- Kullanım:** Sivri bir cisimle sıfırlama tuşuna basınız.
*Bu işlem ile pin kodu değiştirilmez.

13 - OTOMATİK/MANUEL KİLİT AYARLARI

- Kapıyı kapattıktan sonra bir saniye içinde kapıyı otomatik olarak kilitlemek için kolay fonksiyon.
- Otomatik mod:** Giriş düğmesine bir kez basın □ # düğmesi □ giriş düğmesi bir kez ("ding-dong-dang" sesi)
- Manuel mod:** Giriş düğmesine bir kez basın □ düğme □ giriş düğmesi bir kez ("Bip" sesi)
- Otomatik kilit süresi 2 ila 9 saniye arasında değiştirilebilir.
 - Giriş düğmesine basın □ "8" düğmesi □ istenen süreler ("2"-~"9" düğmeleri) □ ""*"" düğmesi.

14 - ŞİFRENİN İFŞA OLMASINA KARŞI KORUMA FONKSİYONU (Yerleştirilmiş Sahte Sayı Sistemi)

• Şifrenin İfşa Olmasına Karşı Koruma Fonksiyonu

Sahte sayı fonksiyonu ekleyerek şifrenin ifşa olması riskini ortadan kaldırır.

• Sahte sayı fonksiyonunun kullanılması

Şifreleri girmeden önce sınırlama olmaksızın rastgele rakam düğmelerine basın ve sonra şifreyi girin ve böylece şifre gizlenmiş olacaktır.

15 - KİLİT ARIZA KONTROLÜ



Kapı normal kapatılmadığında, makine üç kez kilitlemeyi deneyecek ve "Bip" sesi duyulacaktır
*Sizi hata konusunda bilgilendirmek için ses duyulur.
Kilit dili hatasında dış alarm lambası yanar.

16- HIRSIZLIK VE KÖTÜ AMAÇLI EYLEM ALARM FONKSİYONU (Uyarı Fonksiyonu)



Kapı dışarıdan açılmaya zorlandığında, acil durum alarmı 1 dk süre ile devreye girer ve dışarıdan giriş yapılmaya çalışıldığı konusunda sizi uyarır.
*Şifreyi girin veya RF kartı takın ve alarm susturulacaktır.

17 - SES KONTROL FONKSİYONU (Ses Kontrol Fonksiyonu)



Giriş düğmesine basın □ "1" ve "3" düğmeleri □ ""*"" düğmesi
□ "1" düğmesi alçak ses için birkaç defa ve "3" düğmesi yüksek ses için birkaç defa □ ""*"" düğmesi.

18- YANGIN ALGILAMA FONKSİYONU (Sabit Yangın algılama sensörü)

Isı algılama sensörü (60°C±10°C) algıladığında, kapı otomatik olarak açılacaktır.

19 - PİL DEĞİŞTİRME YÖNTEMİ

Yerleştirilmiş pilin voltajı azaldığında 7 gün önce lamba yanıp söner ve kaydedilmiş bir melodi çalar. Tüm pilleri yeni yedekleri ile değiştirmelisiniz. Piller değiştirilmesine karşın kaydedilmiş şifre veya kart değiştirilmez.

- ❗ Yeni piller kullanılmış olanlarla birlikte kullanıldıklarında bu pillerin ömürleri garanti edilemez ve makine normal çalışmayabilir.
 - ❗ Şarj edilebilir piller kullanıldığında makine normal çalışmayabilir. Pilleri takmadan önce pillerin kutuplarını (+/-) kontrol edin. Pillerin yanlış takılması hatalı çalışmaya neden olur.
 - ❗ Kötü pillerin kullanılması nedeniyle herhangi bir arıza olduğunda bu arıza müşteri kaynaklı kabul edilir.
- Sadece hakiki alkali pil kullanın.

20 - YEDEK PİLLER İLE KAPIYI AÇMA



Uzun süreli dışarı çıkma veya seyahate gitme nedeniyle piller tamamen boşaldıklarında acil durum güç terminalini kullanarak kapıyı güvenli açabilirsiniz. Piyasada bulunan DC 9V dikdörtgen alkalin pil satın alın ve pili kapının dış gövdesindeki acil durum güç terminaline irtibatlayın ve kapıyı açmak için kartı/tagı kullanın.

- Pili, acil durum güç terminaline irtibatlandığında bu fonksiyonu kullanmakta asla başarısız olmayın. (kutuları dikkate almaksızın(+/-))
- **Şifre ile kapıyı açma**
9V pili acil durum güç terminali ile irtibatlayın -> rakamların ışığını yanması için ekrana parmaklarınızla dokununuz ve şifreyi girin. -> ""*"" düğmesine basın. Kapı açılacaktır.
- **Kart/Tag ile kapıyı açma (Kart/Tag uygulamalı model)**
9V pili acil durum güç terminali ile irtibatlayın ve sonra kartı/tagı giriş bölümüne dokundurun ve kapı açılacaktır.

KANUNUN 11. MADDESİNDE TÜKETİCİYE SAĞLANAN SEÇİMLİK HAKLARA İLİŞKİN BİLGİ

Tüketici sözleşmeden dönme veya ayıp oranında bedelden indirim hakkını seçtiği durumlarda, ödemiş olduğu bedelin tümü veya bedelden yapılan indirim tutarı herhâl tüketiciye iade edilir.

- Malın ayıplı olduğunun anlaşılması durumunda tüketici, 6502 sayılı tüketicinin korunması hakkında kanunun 11. maddesinde yer alan;
- Satılanı geri vermeye hazır olduğunu bildirerek sözleşmeden dönme,
- Satılanı alıkoymuş ayıp oranında satış bedelinden indirim isteme,
- Aşırı bir masraf gerektirmediği takdirde, bütün masrafları satıcıya ait olmak üzere satılanın ücretsiz onarılmasını isteme,
- İmkân varsa, satılanın ayıpsız bir misli ile değiştirilmesini isteme, haklarından birini kullanabilir. Satıcı, tüketicinin tercih ettiği bu talebi yerine getirmekle yükümlüdür.
- Ücretsiz onarım veya malın ayıpsız misli ile değiştirilmesi hakları üretici veya ithalatçıya karşı da kullanılabilir. Bu hakların yerine getirilmesi konusunda satıcı, üretici ve ithalatçı müteselsilen sorumludur. Üretici veya ithalatçı, malın kendisi tarafından piyasaya sürülmesinden sonra ayıbın doğduğunu ispat ettiği takdirde sorumlu tutulmaz.
- Ücretsiz onarım veya malın ayıpsız misli ile değiştirilmesinin satıcı için orantısız güçlükleri beraberinde getirecek olması hâlinde tüketici, sözleşmeden dönme veya ayıp oranında bedelden indirim haklarından birini kullanabilir. Orantısızlığın tayininde malın ayıpsız değeri, ayıbın önemi ve diğer seçimli haklara başvurunun tüketici açısından sorun teşkil edip etmeyeceği gibi hususlar dikkate alınır.
- Ücretsiz onarım veya malın ayıpsız misli ile değiştirilmesi haklarından birinin seçilmesi durumunda bu talebin satıcıya, üreticiye veya ithalatçıya yöneltilmesinden itibaren azami yirmi iş günü içinde yerine getirilmesi zorunludur. Aksi hâlde tüketici diğer seçimli haklarını kullanmakta serbesttir.
- Tüketicinin sözleşmeden dönme veya ayıp oranında bedelden indirim hakkını seçtiği durumlarda, ödemiş olduğu bedelin tümü veya bedelden yapılan indirim tutarı herhâl tüketiciye iade edilir.
- Seçimli hakların kullanılması nedeniyle ortaya çıkan tüm masraflar, tüketicinin seçtiği hakkı yerine getiren tarafta karşılırlar. Tüketici bu seçimli haklarından biri ile birlikte 11/1/2011 tarihli ve 6098 sayılı Türk Borçlar Kanunu hükümleri uyarınca tazminat da talep edebilir.

SERVİS HİZMETLERİ

Herhangi bir sorunla karşılaştığınız takdirde KALE'nin Yetkili Merkez Servisi' ile irtibata geçiniz.

Teknik Servis: 444 0 243
teknik@kalekilit.com.tr



Dear user;

We thank you for choosing our products that provide safety in your life.

KALE KİLİT VE KALIP SANAYİ A.Ş.

Contents

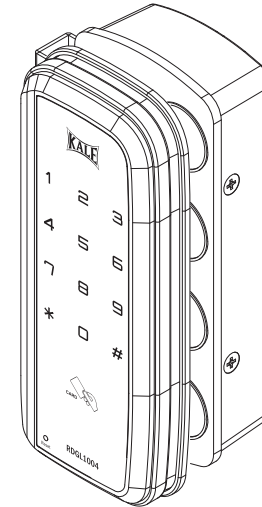
Warnings	11
Safety Notes	12
Parts	13
Part Names	14
Double Coded System	14
Remote Control Use	15
Passcode Saving	15
Passcode Change	15
Card Saving	15
Card/Tag Deletion	16
Opening the Door	16
Closing the Door	16
Double Lock Function	16
Reset Function	17
Automatic/Manual Lock Settings	17
Protection Function Against Passcode Disclosure	17
Lock Failure Control	17
Theft and Malicious Action Alarm Function	17
Voice Control Function	17
Fire Detection Function	18
Battery Replacement Method	18
Opening the Door with Spare Batteries	18
Information about the Right of Choice Provided to Consumers as per 11th	
Article of the Law	19
Services	19

KALE ELECTRONIC GLASS DOOR LOCK MANUAL

Thank you for purchasing our product.

Read this manual before use.

Product warranty is 2 years as written in the warranty certificate.



- Set and change the passcode between 3 -19 digits
- Fire detection sensor
- 9V existing emergency power
- Burglar and malicious act alarm function
- Register up to 50 Card/Tag
- Automatic locking function
- Alarm sound in case of abnormal force open attempt

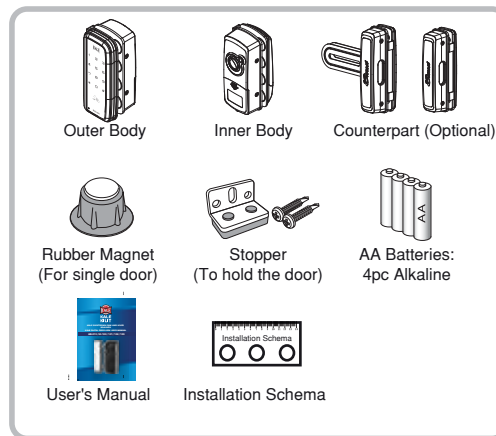
The images used in this manual are for descriptive purposes and the shape and color of the product may change depending on the model.

1. SAFETY NOTES

	Note Read this manual before use. Read the manual and then run all functions. For right after-sales service, keep the product warranty document.
	Prohibited Do not randomly disassemble the product. It may cause a malfunction. The machine may not work correctly if you disassemble it yourself. If necessary, contact the customer service.
	Prohibited Protect the product against shocks. Otherwise, it may cause a malfunction.
	Warning Use the product in a place where there is no water and moisture. There is no water and dust resistant feature. Therefore, there may be a short circuit or a different fault.
	Warning After the installation, seal all the holes in the door.
	Prohibited Protect the product from flammable and combustible materials.
	Prohibited Do not use the product in places with strong direct sunlight or high temperatures.
	Prohibited Do not install the product in a location directly exposed to rain or snow.
	Prohibited When cleaning the product, do not expose it directly to water.
	Warning When replacing batteries, replace with completely new ones. When using the new batteries with used ones, battery life cannot be guaranteed and may affect normal operation.
	Warning Use high-quality alkaline batteries. If rechargeable batteries are used, the product may not operate normally.
	Warning Prior to installation, make sure that your door is opening and closing normally.

2- PARTS

Prior to installation, make sure that your door is opening and closing normally.



Additional Parts (Card)



* Card shape and color can be changed

Parts purchased separately (Model with Remote Control Application)



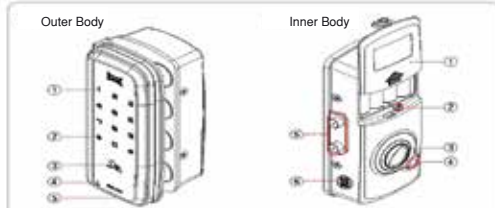
* The shape of the remote control may change



Warning

- Only register the Card provided by the manufacturer.

3- PART NAMES



- Outer Body
1. Passcode button
 2. Start / End button
 3. Card reading section
 4. Reset button
 5. 9V emergency power terminal

- Inner Body
1. Battery cover
 2. Enter button
 3. Manual Operation Button
 4. On / Off switch
 5. Lock Latch
 6. Automatic lock internal sensor

9V emergency power terminal: In case of battery depletion, you can open the door using a 9V battery.

Reset function: The temporary program error can be resolved by pushing the reset button with a pointed object through the hole. (Pin code is not changed by this process)

Card reading section: Touch your card to the device to open the door.

On / Off button: Single button is used to open or close the door.

Manual operating device: Used to open the door manually (for fire or other emergencies)

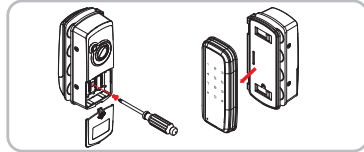
Fire detection sensor: The fire detection sensor exists to open the door automatically in case of fire. (60C±5C)

Lock latch (lock latch counterpart): Internal connection member of the door lock

Automatic lock internal sensor: When the automatic lock is set, a magnetic sensor is placed that locks the door automatically.

Enter button: Used for passcode entry, registering and card cancellation.

• Setup (Glass door lock without the fixing plate)



Changing the door on the left or right side.

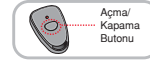
1. Open the battery cover.
2. Insert the screwdriver into the hole.
3. Remove the screws of the installed one.
4. Pull out the front body to remove.
5. Turn it 180° and install back with screw.

Installation Tips!

1. Sprinkling a little water on the glass door allows you to make easier installation.
2. Depending on the status of the door, the existence of silicone coating on the door lock may help prevent slippage.

4- REMOTE CONTROL USE

(Only the applied model)



• **Registering:** Press the Enter button once and then press any button on the remote control. The information about the success of the registry is given with the "Ding dong dang" sound (registering in 8 seconds)

• **Delete:** Press the Enter button once and then the "5" button twice. Finally, to complete, press the "" button.

* Remote controls can be registered up to 15.

• **On / Off**

The door opens or closes within 2 ~ 3 seconds after the button is pressed.

*Frequency: FM447.275Mhz * Battery: AAA Size X 2EA (CR2032 1EA)

5 - PASSCODE REGISTRATION



* Keep the door open when checking and registering the normally registered passcode.

1. Open the battery cover in the internal body and press the button once. (A "Beep" sound is heard.)

2. Enter the new passcode. (3 to 19 digits can be registered.)

3. To complete the registration, press the "" button.

(If the entry is successful, the "ding-dong-dang" sound is heard.)

* Perform before the light goes off to move onto the next stage (Within 15 seconds).

6 - PASSCODE CHANGE

* Register the passcode with the same procedure as stated above.

* When the new passcode is saved, the current password will be automatically deleted.

* When the door is open, never fail to register or change the passcode.

* The passcode is set as "1234" at the factory. - After installation, change the passcode prior to using.

7 - CARD REGISTRATION



1. Open the battery cover in the internal body and press the button once. (A "Beep" sound is heard.)

2. Touch each card to be registered to the card reading part on the outer body. Up to 50 cards can be registered.

3. To complete the registration, press the "" button. If successful, the "ding-dong-dang" sound is heard. (A "beep" sound on failure.)

• Only record the card issued by the manufacturer.

*Registering and using a transportation card or a credit card can lead to security problems, in this case in the event of any damage, you can not get A/S or receive compensation.



8- CARD/TAG ERASING



1. Open the battery cover in the internal body and press the button once. (A "Beep" sound is heard.)
2. Press the number "0" on the number panel on the outer body twice.
3. To delete, press "" button.



- When the card is deleted, the current registered card is completely deleted.
- Then, the card to be used must be registered again.

9 - OPENING THE DOOR

- Opening doors from the outside using the passcode

 1. Touch the screen with your fingers to have the lights of the numbers turn on. (A "Beep" sound is heard and the lights of the number panel turns on)
 2. Enter the passcode.
 3. The door will open when the "" button is pressed.



- ❗ After 5 incorrect passcode entries, the product will not work for a duration of 1 minute
- ❗ When the product is in non-working state, you should not use it for one minute.

- **Opening the door from the outside using the card**
Touch the registered card to the card reading part on the outer body. "Ding-dang-dong" sound is heard and the door opens.



- **Opening the door from inside**
Press the Open / Close button to open the door. The manual operation mechanism should only be used in case of fire or emergency situations.

10 - CLOSING DOOR

• Closing the door from outside

Automatic mode: Close the door and after a second, the door will be locked automatically.

Manual mode: Touch the screen with your fingers and press # button to lock the door.

• Closing the door from inside

Automatic mode: Close the door and after a second, the door will be locked automatically.

Manual mode: Press the Open/Close button to lock the door.

* The Manual control device should be used only for fire or emergency situations.

11 - DOUBLE-LOCK FUNCTION



- External double lock (to prevent thieves from entering during the gap)
When the external double lock is set, the door will not open even when the On/Off button is pressed from inside.
- * Setting: Touch the screen with your fingers to turn on the lights of the numbers and press the "#" button for 5 seconds. (A Ding-dong-dang sound is heard.)
- * Cancellation: To deactivate this function, unlock the door once using the passcode.

12- RESET FUNCTION

- Temporary program error can be resolved and normal operation can be resumed.
- Usage:** Press the reset button with a pointed object.
- * Pin code is not changed by this process.

13 - AUTOMATIC/MANUAL LOCK SETTINGS

- Easy function to automatically lock the door in a second after closing the door.
- Automatic mode:** Press the Enter button once # button enter button once ("ding-dong-dang" sound)
- Manuel mod:** Press the Enter button once button Enter button once ("beep" sound)
- Automatic lock duration can be changed between 2 to 9 seconds.
- Press Enter button "8" button desired period of time ("2" ~ "9" buttons) "" button.

14 - PROTECTION AGAINST PASSCODE DISCLOSURE FUNCTION (Placed Fake Number System)

- **Protection Function Against Passcode Disclosure**
Eliminate the risk of revealing the password by adding fake number function.
- **The use of fake number function**
Before entering the passcode, randomly press the number buttons without any limits and then enter the passcode, so the passcode will be hidden.

15 - LOCK FAILURE CONTROL



- When the door is not normally closed, the machine will attempt to lock three times and a "beep" sound will be heard.
- * A sound is heard to inform you about the error.
- In lock latch errors, the outer alarm light turns on.

16. THEFT AND MALICIOUS ACTION ALARM FUNCTION (Warning Function)



- When the door is forced to open from outside, the emergency alarm is activated for a duration of 1 minute and warns you about a forced entry attempt from outside.
- * Enter the passcode or insert the RF card and the alarm will be silenced.

17 - VOLUME CONTROL FUNCTION (Voice Control Function)



- Press the Enter button "1" and "3" buttons "" button
- "1" button a few times for low level, or "3" button a few times for high level "" button.

18. FIRE DETECTION FUNCTION

(Fixed fire detection sensor)

When the temperature sensor detects (60°C ±10°C), the door will open automatically.

19 - BATTERY REPLACEMENT PROCEDURE

When the inserted battery voltage is low, the light flashes 7 days before and a recorded melody is played. You must replace all the batteries with new reserves. Despite the battery replacement, the registered passcode or cards do not change.

- ❗ When new batteries are used together with used ones, the life of these batteries cannot be guaranteed and the machine may not operate normally.
- ❗ When rechargeable batteries are used, the machine may not operate normally. Check the polarity of the batteries (+ /-) before inserting the batteries. Incorrect installation of batteries will cause a malfunction.
- ❗ When a failure occurs due to use of bad batteries, this fault is considered a customer caused fault.

Use only genuine alkaline batteries.

20 - OPENING THE DOOR WITH REPLACEMENT BATTERY



When the batteries are completely depleted due to long term going out or going on to trips, you can open the door safely using the emergency power terminal. Purchase a DC 9V alkaline battery from the market and connect the battery to the emergency power terminal on the outer body of the door and use the card/tag to open the door.

- When the battery is connected to the emergency power terminal, never fail to use this function. (Regardless of the polarity (+/-))

• Open the door with passcode

Connect the 9V battery with emergency power terminal ->

Touch the screen with your fingers to turn on the lights of the numbers and enter the passcode. -> press the "" button.

The door will open.

• Opening the door with Card/Tag (Card/Tag applied models)

Connect the 9V battery with emergency power terminal and then touch the card/tag to the card reading area and the door will open.

INFORMATION ABOUT THE RIGHT OF CHOICE PROVIDED TO THE CONSUMER WITH ARTICLE 11 OF THE LAW

In cases where the consumer chooses the right to renege on the contract or chooses the right for discount on the cost in the ratio of the fault, all or the discounted amount of the paid amount will be immediately refunded back to the consumer.

- If it is understood that the product is defective, as per the article 11 of the Law about the Protection of the Consumer numbered 6502, the consumer can use one of the following rights;
- Renege on the contract by declaring he/she is ready to return what was sold,
- Keep the sold and ask for a discount from the sales amount in the ratio of the fault,
- In case it does not require an excessive cost, ask for a free of charge repair of the sold with all costs on the seller.
- If possible, ask for a replacement of the sold with a non-defective fungible of the sold. The seller is obliged to fulfill the consumer's preferred request.
- Free repair or replacement with non-defective fungible good can be used against manufacturer or importer as well. Seller, manufacturer and the importer are conjointly responsible for the fulfillment of these rights. The manufacturer or importer cannot be held responsible if he/she proves that the fault is born after the good has been released to the market by himself/herself.
- In case the free repair or replacement with non-defective fungible good brings disproportionate difficulties to the seller, he/she can use either of the renege from the contract or discount from the cost in the ratio of the fault. In determination of the disproportion, issues like the non-defective value of the good, the importance of the fault and whether applying for the other choice of rights would cause any problems for the consumer are taken into account.
- In case free repair or replacement with the fungible good is selected, it is mandatory that this request is fulfilled within maximum twenty days of the date the request is submitted to the seller, manufacturer or the importer. Otherwise, the consumer is free to use other rights of choice.
- In cases where the consumer chooses the right to renege on the contract or chooses the right for discount on the cost in the ratio of the fault, all or the discounted amount of the paid amount will be immediately refunded back to the consumer.
- All the costs incurred due to the use of the right of choice are to the account of the party carrying out the right selected by the consumer. As per the Turkish Code of Obligations provisions dated 1/11/2011 numbered 6098, the consumer can also demand compensation.

SERVICES

If you encounter any problems, please contact KALE' Authorized Main Service.

Technical Service: 444 0 243
teknik@kalekilit.com.tr



KALE KILIT

GARANTİ BELGESİ

Bu ürünün kullanma kılavuzunda gösterildiği şekilde kullanılması ve KALE'nin yetkili kıldığı Teknik Servis elemanları dışındaki şahıslar tarafından bakım, onarım veya başka bir nedenle müdahale edilmiş olması şartıyla, bütün parçaları dahil olmak üzere tamamen malzeme, işçilik ve üretim hatalarına karşı **2 (iki) YIL SÜRE İLE GARANTİ EDİLMİŞTİR**. Ürünün kullanım ömrü 5 yıldır.

Garanti süresi içinde yapılacak onarımlarda geçen süre, garanti süresine ilave edilir. Aşağıda yazılı ilk satış tarihinden başlayarak, 2 yıl içinde KALE KILIT'ın bulunduğu yerde veya Yetkili Servis İstasyonu'na ulaştırılabilir. Müşterimizin buna onayı şarttır. Onanımı mümkün olmayacağı için, KALE'nin yetkili servis elemanları raporu ile tespit edilmiş halden mamül değiştirilir. Verilen garanti; bu belgede ve kullanma kılavuzunda yazılı, müşteriye düşen yükümlülüklerin eksiksiz yerine getirilmesi halinde yürürlüğe kalır.

İTHALATÇI FİRMANIN

Ünvanı : KALE KILIT VE KALIP SANAYİ A.Ş.
Adresi : Atatürk Caddesi Başaklı Sokak No:24
34610 Güngören İstanbul - TÜRKİYE
Telefon : +90 (212) 705 80 00
Faks : +90 (212) 705 79 77
Web : www.kaledisticaret.com.tr
E-mail : teknik@kaledisticaret.com.tr

MALIN

Cinsi : Elektronik Cam Kapı Kiliti
Markası : KALE
Modeli : KD-070/50 Serisi
Bandrol ve Seri No :
Teslim Tarihi ve Yeri :
Azami Tamir Süresi : (20) Yirmi İş Günü
Garanti Süresi : (2) İki yıl

Tedarik Zinciri
Direktörü
Halil İbrahim
Aygündüz

SATICI FİRMANIN

Ünvanı : EVERNET CO LTD.
Adresi : 45,94beon-gil, Namdongdong-ro,
Namdong-gu, Incheon-si, Korea
Telefon : + 82 32 822 3377
Faks : + 82 32 822 3318

GARANTİ ŞARTLARI

1) Garanti süresi malın teslim tarihinden itibaren başlar ve minimum 2 yıldır. 2) Malın bütün parçaları dahil olmak üzere tamamı firmamızın garanti kapsamındadır. 3) Malın tamir süresi, en fazla 20 (yirmi) iş günüdür. Bu süre mala ilişkin arızanın, servis istasyonuna, servis istasyonunun olmaması durumunda, malın satıcısı, bayii, acentesi, temsilcisi, ithalatçı, imalatçısı-üreticisinin birine bildirim tarihinden itibaren başlar. Tüketicinin arıza bildirimini, telefon, faks, e-posta, iadeli taahhütlü mektup veya benzeri yolla yapması mümkündür. Ancak uyuşmazlık halinde ispat yükümlülüğü tüketicie aittir. Malın arızasının 10 iş günü içerisinde giderilememesi halinde imalatçı, üretici veya ithalatçı, malın tamiri tamamlanmışa kadar benzer özelliklere sahip başka bir malı tüketicinin giderilmesi tahsis etmek zorundadır. 4) Malın ayıplı olduğunun anlaşılması durumunda tüketicii, 6502 sayılı tüketicinin korunması hakkında kanunun 11. maddesinde yer alan; "Satılan gerek yereyemeyen hazır olduğunun bildirilerek sözleşmeden dönme • Satılan alıkoymu ayır aronanda satış bedelinden indirim isteme • Aşırı bir masraf gerektirmedikçe takdirde bütün masrafları satıcıya ait olmak üzere satılanın ücretsiz onarılması isteme • İmkan varsa, satılanın ayıpsız bir misli ile değiştirilmesini isteme haklarından birini kullanabilir. Satıcı, tüketicinin tercih ettiği bu talebi yerine getirmekle yükümlüdür. 5) Ücretsiz onarım veya malın ayıpsız misli ile değiştirilmesi hakları üretici veya ithalatçıya karşı da kullanılır. Bu hakların yerine getirilmesi konusunda satıcı, üretici ve ithalatçı müteselsilen sorumludur. Üretici veya ithalatçı, malın kendisi tarafından piyasaya sürülmesinden sonra ayıbm doğduğuna ispat ettiği takdirde sorumlu tutulmaz. Ücretsiz onarım veya malın ayıpsız misli ile değiştirilmesini satıcı için oranıtis güçlüğü karşılığında getirecek olması halinde tüketicii, sözleşmeden dönme veya ayır aronada bedelden indirim haklarından birini kullanabilir. Orantısızlığın tayininde malın ayıpsız değeri, ayıbm önemi ve diğer seçimlik haklara basıyarmının tüketici açısından sorun teşkil edip edemeyeceği gibi hususlar dikkate alınır. Ücretsiz onarım veya malın ayıpsız misli ile değiştirilmesi haklarından birinin seçilmesi durumunda bu talebin satıcıya, üreticiye veya ithalatçıya yöneltilmesinden itibaren azami yirmi iş günü içinde yerine getirilmesi zorundadır. Aksi halde tüketici diğer seçimlik haklarını kullanmakta serbesttir. 6) Seçimlik hakların kullanılmasını nedeniyle ortaya çıkan tüm masraflar, tüketicinin seçtiği hakkı yerine getiren tarafta karırlanır. Tüketicii bu seçimlik haklarından bir ile birlikte 11/11/2011 tarihli ve 6098 sayılı Türk Borçlar Kanunu hükümleri uyarınca tazminat da talep edebilir. 7) Tüketicii, garantiden doğan haklarını kullanılması ile ilgili olarak çikabileceği uyuşmazlıklarda yerleşim yerlerinin bulunduğu veya tüketici işlemlerinin yapıldığı yerdeki tüketici hakim heyetine veya tüketici mahkemesine başvurabilir. 8) Satıcı tarafından bu garanti belgesinin verilmemesi durumunda, tüketici Gümrük ve Ticaret Bakanlığii, Tüketicinin Korunması ve Piyasa Gözetimi Genel Müdürlüğüne başvurabilir. 9) Malın kullanma kılavuzunda yer alan hususlara aykırı kullanımlarından kaynaklanan arızalar garanti kapsamı dışındadır. 10) Satılan mala ilişkin olarak düzenlenen faturalar garanti belgesi yerine geçmez.

GARANTİ KAPSAMINA GİRMİYEN HUSUSLAR

A. Malın tüketicieye tesliminden sonra nakliye, sevkiyat, düşürme ve çarpmadan dolayı meydana gelen arızalar, dış yüzeylerin bozulması, kırılması ve çizilmesi. B. Hatallı kurulum ve yetkisiz kişilerce yapılan müdahaleler. C. Ürünün kullanma kılavuzunda yer alan hususlara aykırı kullanılmasından kaynaklanan arızalar. D. Garanti belgesi üzerinde tahrip yapıldığı, ürün üzerindeki orijinal seri numarasının kaldırıldığı ve/veya tahrip edildiği durumlarda. E. Ürünün montajı ve nakliyesi ürün fiyatına dahil değildir. F. Voltaj düşüklüğü veya yetersizliği, yanlış voltaj uygulaması, hatalı elektrik tesisatı, cihazın etiketinde yazılı voltajdan farklı voltajda kullanma, yangın ve yıldırım düşmesi ile meydana gelebilecek arızalar garanti kapsamı dışındadır.

6502 SAYILI TÜKETİCİNİN KORUNMASI HAKKINDA KANUN VE BU KANUNA DAYANILARAK YÜRÜRLÜĞE KONULAN GARANTİ BELGESİ UYGULAMA ESASLARINA DAİR YÖNETMELİK UYARINCA İŞ BU GARANTİ BELGESİ FİRMAMIZ TARAFINDAN VERİLMİŞTİR.



KALE KILIT

WARRANTY CERTIFICATE

We hereby confirm that, product is under the guarantee of "KALE" with this certificate for **2 (two) years**. The expected life of this product is 2 years. The guarantee conditions comprehended by the items only mentioned below.

EXPORTING COMPANY

Title : KALE KILIT VE KALIP SANAYİ A.Ş.
Address : Atatürk Caddesi Başaklı Sokak No:24
34610 Güngören İstanbul - TURKEY
Phone : +90 (212) 705 80 00
Fax : +90 (212) 705 79 77
Web : www.kaledisticaret.com.tr
E-mail : teknik@kaledisticaret.com.tr

PRODUCT

Designation : Electronic Glass Door Lock
Brand : KALE
Model : KD-070/50 Serisi
Tax Stamp/Serial No :
Date and Place of Delivery :
Maximum Period of Repair : (20) Twenty Workdays
Warranty Period : (2) Two Years

Supply Chain
Director
Halil İbrahim
Aygündüz

OF THE SELLING FIRM

Title : EVERNET CO LTD.
Address : 45,94beon-gil, Namdongdong-ro,
Namdong-gu, Incheon-si, Korea
Phone : + 82 32 822 3377
Fax : + 82 32 822 3318

WARRANTY CONDITIONS

1) The warranty term starts at the date of delivery of the goods and covers 2 years in minimum. 2) The entire goods including all the parts are under our firm's guarantee. 3) Repair term for the goods is 20 (twenty) workdays in maximum. This term starts as of the date when failure on the goods is notified to a service station or, in absence thereof, to the seller, dealer, agency, representative, importer or manufacturer-producer of the goods. Consumers may notify such failure by phone, fax, email, registered letter with return receipt or in any similar way. In case of a dispute, however, the burden of proof is placed on the consumer. In the event that defect on the goods cannot be eliminated within 10 workdays the manufacturer, producer or importer have to allocate similar goods for use by the consumer until the defective goods is repaired. 4) When it is understood that goods is defective the customer may exercise one of the following rights under the Article 11 of the Law No 6502 on Consumer Protection: • Withdrawal from the contract by stating that s/he is ready to return the goods, • Keeping the goods and requesting discount from the sales price at rate of the defect, • Requesting for repair of the goods on the condition that repair does not cost much and the cost is met by the seller, • Request for substitution of the defective goods with a new one. The seller is obligated to satisfy this request of the consumer. 5) The right to free repair or to replacement of the goods with one free of defects may be exercised against the manufacturer or importer as well. Realization of these rights is under the several responsibility of the seller, manufacturer and importer. The manufacturer or importer shall not be hold responsible so long as they prove that the defect has occurred after the goods was placed on the market. If free repair or replacement of the good with one that is free of defects is to bring about disproportional inconveniences for the seller, the consumer may opt for withdrawing from the contract or for getting a discount over the price at the rate of the defect. When determining the disproportionality, price of the defect-free goods, significance of the defect and whether or not referal to alternative rights may cause problems on the customer's side are taken into account. In cases where free repair or replacement of the goods with a fungible one free of defects is chosen, this request of the consumer has to be satisfied within twenty workdays in maximum, following the notification of the request to the seller, manufacturer or importer. Otherwise, the consumer is free to use his alternative rights. 6) All costs incurred by the exercise of alternative rights are borne by the party that fulfills the right chosen by the consumer. Along with the use of one of these alternative rights, the consumer may claim compensation under the Law no 6098 Turkish Code of Obligations dated 11/11/2011. 7) In cases of disputes relating to exercise of rights under the warranty, the consumer may apply to arbitration committee for consumer problems or consumer courts at places where s/he is residing at or where consumer transactions have been carried out. 8) In the event that this warranty certificate has not been supplied to the seller the consumer may apply to the Ministry of Customs and Trade General Directorate for Consumer Protection and Market Surveillance. 9) The warranty does not cover failures that arise from use of the goods in contrary to instructions on the user's guide. 10) Invoices issued for the goods sold cannot substitute the warranty certificate.

EXCLUSIONS OF WARRANTY

The warranty does not cover the following:

A. Failures, deterioration, breakage and scratch on the exterior surface that result from transportation, dropping or hitting, after goods has been delivered to the consumer. B. False use and interventions by unauthorized people C. Mounting and transportation of goods are not included in the price. D. Failures caused by misuse of the goods in contrary to the instructions on the user's guide. E. Cases where the warranty certificate has been damaged, the authentic serial number on the good has been removed and/or damaged. F. Failures that may result from brownout or high voltage, wrong voltage application, faulty electric conduit, use of the device on a voltage different from the one on its label, fire and stroke of lightning.

THIS WARRANTY CERTIFICATE HAS BEEN SUPPLIED BY OUR FIRM IN COMPLIANCE WITH THE WARRANTY CERTIFICATE APPLICATION PRINCIPLES PUT INTO EFFECT ON THE BASIS OF THE LAW NO 6502 ON CONSUMER PROTECTION.