



KALE
ÇELİK KASA

**MOTORLU ELEKTRONİK ŞİFRELİ PARA KASASI
KULLANMA KILAVUZU & GARANTİ BELGESİ**

GARANTİ BELGESİ*

1. Garanti süresi malın teslim tarihinden itibaren başlar ve 2 yıldır.
2. Malın bütün parçaları dâhil olmak üzere tamamı firmamızın garanti kapsamındadır.
3. Malın tamir süresi, en fazla 20 (yirmi) iş günüdür. Bu süre mala ilişkin arızanın, servis istasyonuna, servis istasyonunun olmaması durumunda, malın satıcısı, bayii, acentesi, temsilciliği, ithalatçı veya imalatçısı-üreticisinin birine bildirim tarihinden itibaren başlar. Tüketicinin arıza bildirimini, telefon, faks, e-posta, iadeli taahhütlü mektup veya benzeri yolla yapması mümkündür. Ancak uyumsuzluk halinde ispat yükümlülüğü tüketiciye aittir. Malın arızasının 10 iş günü içerisinde giderilememesi halinde imalatçı, üretici veya ithalatçı, malın tamiri tamamlanıncaya kadar benzer özelliklere sahip başka bir malı tüketicinin kullanımına tahsis etmek zorundadır.
4. Malın ayıplı olduğunun anlaşılması durumunda tüketici, 6502 sayılı tüketicinin korunması hakkında kanununun 11. maddesinde yer alan;
 - Satılanı geri vermeye hazır olduğunu bildirerek sözleşmeden dönme,
 - Satılanı alıkoyup ayıp oranında satış bedelinden indirim isteme,
 - Aşırı bir masraf gerektirmediği takdirde, bütün masrafları satıcıya ait olmak üzere satılanın ücretsiz onarılmasını isteme,
 - İmkân varsa, satılanın ayıpsız bir misli ile değiştirilmesini isteme, haklarından birini kullanabilir. Satıcı, tüketicinin tercih ettiği bu talebi yerine getirmekle yükümlüdür. Tüketicinin bu haklardan ücretsiz onarım hakkını seçmesi durumunda satıcı; işçilik masrafı, değiştirilen parça bedeli ya da başka herhangi bir ad altında hiçbir ücret talep etmeksizin malın onarımını yapmak veya yaptırmakla yükümlüdür.
5. Ücretsiz onarım veya malın ayıpsız misli ile değiştirilmesi hakları üretici veya ithalatçıya karşı da kullanılabilir. Bu hakların yerine getirilmesi konusunda satıcı, üretici ve ithalatçı müteselsilen sorumludur. Üretici veya ithalatçı, malın kendisi tarafından piyasaya sürülmesinden sonra ayıbın doğduğunu ispat ettiği takdirde sorumlu tutulmaz. Ücretsiz onarım veya malın ayıpsız misli ile değiştirilmesinin satıcı için orantısız güçlükleri beraberinde getirecek olması hâlinde tüketici, sözleşmeden dönme veya ayıp oranında bedelden indirim haklarından birini kullanabilir. Orantısızlığın tayininde malın ayıpsız değeri, ayıbın önemi ve diğer seçimlik haklara başvurmanın tüketici açısından sorun teşkil edip etmeyeceği gibi hususlar dikkate alınır.

Ücretsiz onarım veya malın ayıpsız misli ile değiştirilmesi haklarından birinin seçilmesi durumunda bu talebin satıcıya, üreticiye veya ithalatçıya yöneltilmesinden itibaren azami yirmi iş günü içinde yerine getirilmesi zorunludur. Aksi hâlde tüketici diğer seçimlik haklarını kullanmakta serbesttir.

6. Seçimlik hakların kullanılması nedeniyle ortaya çıkan tüm masraflar, tüketicinin seçtiği hakkı yerine getiren tarafça karşılanır. Tüketici bu seçimlik haklarından biri ile birlikte 11/01/2011 tarihli ve 6098 sayılı Türk Borçlar Kanunu hükümleri uyarınca tazminat da talep edebilir.
7. Tüketici, garantiden doğan haklarının kullanılması ile ilgili olarak çıkabilecek uyuşmazlıklarda yerleşim yerlerinin bulunduğu veya tüketici işlemlerinin yapıldığı yerdeki tüketici hakem heyetine veya tüketici mahkemesine başvurabilir.
8. Satıcı tarafından bu garanti belgesinin verilmemesi durumunda, tüketici Gümrük ve Ticaret Bakanlığı Tüketicinin Korunması ve Piyasa Gözetimi Genel Müdürlüğü'ne başvurabilir.
9. Malın kullanma kılavuzunda yer alan hususlara aykırı kullanılmasından kaynaklanan arızalar garanti kapsamı dışındadır.
10. Satılan mala ilişkin olarak düzenlenen faturalar garanti belgesi yerine geçmez.
11. Tüketicinin, ücretsiz onarım hakkını kullanması halinde malın;
 - Garanti süresi içinde tekrar arızalanması,
 - Tamiri için gereken azami sürenin aşılması,
 - Tamirinin mümkün olmadığı, yetkili servis istasyonu, satıcı, üretici veya ithalatçı tarafından bir raporla belirlenmesi durumlarında;tüketici malın bedel iadesini, ayıp oranında bedel indirimini veya imkân varsa malın ayıpsız misli ile değiştirilmesini satıcıdan talep edebilir. Satıcı, tüketicinin talebini reddedemez. Bu talebin yerine getirilmemesi durumunda satıcı, üretici ve ithalatçı müteselsilen sorumludur.

*Malın garanti süresi içerisinde arızalanması durumunda, tamirde geçen süre garanti süresine eklenir.

*Kale Çelik Eşya ürünleri, Kale Kilit ve Kalıp Sanayi A.Ş.'nin garanti kapsamındadır.

6502 SAYILI TÜKETİCİNİN KORUNMASI HAKKINDA KANUN VE BU KANUNA DAYANILARAK YÜRÜRLÜĞE KONULAN GARANTİ BELGESİ UYGULAMA ESASLARINA DAİR YÖNETMELİK UYARINCA İŞ BU GARANTİ BELGESİ FİRMAMIZ TARAFINDAN VERİLMİŞTİR.

İMİLATÇI, İTHALATÇI FİRMA VE SATICI

Ünvanı: KALE KİLİT VE KALIP SANAYİ A.Ş.

Adresi: Ayazağa Mahallesi Azerbaycan Caddesi

No:3F/1E-Blok) Sarıyer – İSTANBUL

Telefon: 444 0 243

Faks: 0212 705 79 74

E-posta: info@kalecelikesya.com.tr

Malın

Cinsi: Motorlu Elektronik Şifreli Para Kasası

Markası: KALE

Model:

Azami Tamir Süresi: 20 (yirmi) iş günü

Garanti Süresi: 2 (iki) yıl

Satıcı Firma

Ünvanı:

Adresi:

Telefon:

Faks:

E-posta:

Fatura Tarih ve No:

Teslim Tarih ve Yeri:

Yetkili (Kaşe - İmza)

Yetkili (Kaşe - İmza)



TANITICI VE TEMEL BİLGİLER

Satın aldığınız çelik kasanız, modeline göre tek veya çift katmanlı çelik sacdan oluşan yapıya sahiptir. Talebinize göre mekanik anahtarlı elektronik şifreli kilit sistemine sahiptir. Kale markalı çelik kasalarımızın kullanım ömrü 5 yıldır.

GARANTİ KAPSAMI DIŞINDA KALAN HALLER

1. Yerinde uygun olmayan işleme alma ve kullanım
2. İhmalen veya kasten kaynaklanan zararlar
3. Yangın, su, tuzlar, asitler, anormal hava koşulları gibi dış etkenler
4. Astarlar ve diğer yüzey korumaları
5. Yanlış veya zamanında yapılmayan koruma boya ları
6. Kalifiye olmayan şahıslar tarafından yapılan tamirler
7. Üreticinin onayı alınmadan diğer üreticilerin parçalarının kullanılması
8. Ürün numarasının sökülmesi veya okunmaz hale getirilmesi
9. Kullanıcı kaynaklı kapı, menteşe ve kilit ayarları
10. Yetkili servislerimiz dışında yaptırılan tüm işlemler
11. Kullanım kılavuzuna uygun olmayan tüm işlemler garanti kapsamı dışına çıkar.

GARANTİ KAPSAMINA GİRMİYEN HUSUSLAR

- » Malın tüketiciye tesliminden sonra nakliye, sevkiyat, düşürme ve çarpmadan dolayı meydana gelen arızalar, dış yüzeylerin bozulması, kırılması ve çizilmesi
- » Hatalı kullanma ve yetkisiz kişilerce yapılan müdahaleler
- » Ürünün kullanma kılavuzunda yer alan hususlara aykırı kullanılmasından kaynaklanan arızalar
- » Garanti belgesi üzerinde tahribat yapılması, ürünün üzerindeki orijinal seri numarasının kaldırılması ve/veya tahrip edilmesi durumlarda
- » Voltaj düşüklüğü veya yüksekliği, yanlış voltaj uygulaması, hatalı elektrik tesisatı, cihazın etiketinde yazılı voltajdan farklı voltajda kullanma, yangın ve yıldırım düşmesi ile meydana gelebilecek arızalar garanti kapsamı dışındadır.
- » Ürünün montajı ve nakliyesi ürün fiyatına dâhil değildir.

* Garanti Belgesi ile ilgili çıkabilecek sorunlar için Sanayi ve Ticaret Bakanlığı, Tüketicinin ve Rekabetin Korunması Genel Müdürlüğü'ne başvurulabilir.

* Kale markalı çelik para kasalarının teknik servis hizmetleri ve yedek parça temini KALE KİLİT VE KALIP SANAYİ A.Ş. tarafından verilmektedir.

PARA KASASININ TANITMA VE KULLANIM KILAVUZU

Taşıma ve Nakliye Sırasında Dikkat Edilecek Hususlar

- Kasanızın nakliyesi sırasında sarsılmamasına ve darbe almamasına dikkat ediniz.
- Kasanızın teslimi veya montajı tamamlandıktan sonra yetkili kişi yanında kasanızın sorunsuz açıldığını, kilitlerin sorunsuz çalıştığını teyit ediniz.
- Teslimi veya montajı sonunda bu kontroller yapıldıktan sonra müşteri tarafından kontrollerin yapıldığını ve kasanın eksiksiz/tam teslim edildiğini belirten onay alınmaktadır.
- Montaj Kale Çelik Eşya yetkili servisi tarafından yapılmalıdır.

Koruma

- » Kasaların boyalı ve ahşap kaplamalı yüzeyine sert cisimlerin temas etmesinden sakınız.
- » Kimyasal maddelerden (tiner, benzin, asit, ağartıcı deterjan vb.) uzak tutunuz.
- » Kasanın boyalı ve ahşap aksamları dış etkenlerden (güneş, yağmur, buharlı ortam vb.) uzak tutulması gerekir. Aksi durumda boyalı ve ahşap kaplamalı kasalarda renk değiştirme, kararma ve dökülmeler olabilir.

Bakım/Periyodik Bakım/Temizlik

- » Kasanın metal, boyalı ve ahşap aksamlarını yumuşak nemli bir bezle temizleyiniz, sadece su kullanınız.
- » Boyalı ve ahşap aksamları çizecek, zarar verecek sert malzemeler kullanmayınız. (bulaşık teli, sert fırça vb.)
- » Kasaların kilit aksamını en az 2 yılda bir gres yağı ile yağlayınız.

Tüketicinin Seçimlik Hakları

1. Malın ayıplı olduğunun anlaşılması durumunda tüketici;
 - a. Satılanı geri vermeye hazır olduğunu bildirerek sözleşmeden dönme,
 - b. Satılanı alıkoyp ayıp oranında satış bedelinden indirim isteme,
 - c. Aşırı bir masraf gerektirmediği takdirde, bütün masrafları satıcıya ait olmak üzere satılanın ücretsiz onarılmasını isteme,

- d. İmkân varsa, satılanın ayıpsız bir misli ile değiştirilmesini isteme, seçimlik haklarından birini kullanabilir. Satıcı, tüketicinin tercih ettiği bu talebi yerine getirmekle yükümlüdür.
2. Ücretsiz onarım veya malın ayıpsız misli ile değiştirilmesi hakları üreticiye veya ithalatçıya karşı da kullanılabilir. Bu fıkradaki hakların yerine getirilmesi konusunda satıcı, üretici ve ithalatçı müteselsilen sorumludur. Üretici veya ithalatçı, malın kendisi tarafından piyasaya sürülmesinden sonra ayıbın doğduğunu ispat ettiği takdirde sorumlu tutulmaz.
 3. Ücretsiz onarım veya malın ayıpsız misli ile değiştirilmesinin satıcı için orantısız güçlükleri beraberinde getirecek olması hâlinde tüketici, sözleşmeden dönme veya ayıp oranında bedelden indirim haklarından birini kullanabilir. Orantısızlığın tayininde malın ayıpsız değeri, ayıbın önemi ve diğer seçimlik haklara başvurmanın tüketici açısından sorun teşkil edip etmeyeceği gibi hususlar dikkate alınır.
 4. Ücretsiz onarım veya malın ayıpsız misli ile değiştirilmesi haklarından birinin seçilmesi durumunda bu talebin satıcıya, üreticiye veya ithalatçıya yöneltilmesinden itibaren azami yirmi iş günü, içinde yerine getirilmesi zorunludur. Ancak, bu kanunun 58. maddesi uyarınca çıkarılan yönetmelik eki listede yer alan mallara ilişkin, tüketicinin ücretsiz onarım talebi, yönetmelikte belirlenen azami tamir süresi içinde yerine getirilir. Aksi hâlde tüketici diğer seçimlik haklarını kullanmakta serbesttir.
 5. Tüketicinin sözleşmeden dönme veya ayıp oranında bedelden indirim hakkını seçtiği durumlarda, ödemiş olduğu bedelin tümü veya bedelden yapılan indirim tutarı derhâl tüketicie iade edilir.
 6. Seçimlik hakların kullanılması nedeniyle ortaya çıkan tüm masraflar, tüketicinin seçtiği hakkı yerine getiren tarafça karşılanır. Tüketici bu seçimlik haklarından biri ile birlikte 11/1/2011 tarihli ve 6098 sayılı Türk Borçlar Kanunu hükümleri uyarınca tazminat da talep edebilir.

Tüketiciler, şikayet ve itirazları konusundaki başvurularını tüketici mahkemelerine ve tüketici hakem heyetlerine yapabilirler.

Motorlu elektronik şifreli para kasasının kullanım ömrü 5 yıldır.

Kullanım Hatalarına İlişkin Bilgiler

- » Kasanın kapağı kapatılırken kasayı sarsmayacak şekilde kapatınız.
- » Kasa kolunu sola doğru çevirip kilitlediğinizden emin olunuz.
- » Kasa kapağı sert kapandığında anahtarlı ise kilit sistemi, elektronik ise elektronik devreleri zarar görebilir. Bu sebepli bozulmalarda ürün değişimi garanti kapsamı dışındadır.
- » Kasa anahtarlı ise anahtar yönünün doğru olduğuna emin olunuz.
- » Anahtarlı kasaya farklı bir anahtar takmayınız, anahtar sistemi zarar görebilir. Bu sebepli bozulmalarda ürün değişimi garanti kapsamı dışındadır.
- » Kasa elektronik şifreli ise ve şifre unutulmuşsa şifrenin doğrusunu bulmak için en fazla 3 deneme yapınız. Aksi takdirde elektronik aksamlar zarar görebilir. Bu sebepli bozulmalarda ürün değişimi garanti kapsamı dışındadır.

UYARI!

Kasanızın daima kilitli olduğundan emin olunuz.

MOTORLU ELEKTRONİK ŞİFRELİ KASA KULLANIM KILAVUZU (KK300 - EKO400 - EKO550 - LAP190 - LAP220)

Kurulum;

- KK 300 model kasanızın içerisinde 4 adet montaj vidası (M8X50X60 çelik dübel) bulunmaktadır.
- Kasanızın arka yüzeyinde ise 4 adet montaj deliği bulunmaktadır.
- KK300 model kasanızı kasa içerisinde bulunan çelik dübelleri kullanarak montaj işlemini gerçekleştiriniz.
- Dilediğiniz takdirde montaj hizmeti tarafımızdan ücret karşılığında yapılmaktadır.



KK300 montaj delikleri



KK300 montaj vidası



Harici Güç Kaynağının Kullanılması

UYARI: Kasa tarafınıza kilitli olarak gelmektedir. Kasayı açmak için ilk olarak kutu içerisindeki besleme ünitesini çıkarınız. Pilleri üniteye yerleştiriniz. Elektronik panelin alt kısmında bulunan girişe besleme ünitesini kablosu aracılığıyla bağlayınız. Kullanma kılavuzunda belirtildiği şekilde kasanızı açınız.

UYARI: Kasanın satın alınmasıyla birlikte mutlaka master şifrenin müşteri tarafından değiştirilmesi gerekmektedir. Değiştirilmemesi durumunda kasa şifresi fabrika ayarlarında kalmaktadır. Şifre değiştirilmemesi durumunda sorumluluk müşteriye aittir. Vermiş olduğunuz 6 haneli master şifrenizi kimseyle paylaşmayınız. Şifrenizi unutmayınız. Aksi halde kilidiniz yetkili servis tarafından kırılarak açılmak durumunda kalır.

Master Şifrenin Değiştirilmesi:

Kasanıza kendi master şifrenizi atayabilirsiniz. İzlemeniz gereken yol;

- Kasa kapağı kapalı ve kilitli konumda olmalıdır.
- Fabrika ayarı master şifreyi (011223) giriniz. Ardından # tuşuna basınız.
- Kilit geri sayıma başlar "PASS 9-8-7..." bu esnada * tuşuna basınız.
- Ekranda "CODE" yazısını göreceksiniz. 6 haneli yeni kod giriniz ve # tuşuna basınız.
- Ekranda "GOOD" uyarısını gördüğünüzde master şifreniz başarılıdır. İşlem tamamlanır.



Şifrenizi unuttuysanız ve kasanızı açamıyorsanız;

Master şifrenizi girerek kasanızı açabilirsiniz.

Master şifrenizi değiştirdiyseniz, size özel belirlemiş olduğunuz master şifreyi girip # tuşuna basınız.

Master şifrenizi değiştirmediyse, fabrika ayarı master şifreyi (011223) giriniz ve # tuşuna basınız.

Master şifrenizi girdikten sonra kilit geri sayıma girer; PASS 9-8-7...2-1

Kasanız açılır. Açılış şifresini gösterir.

Kasanın Açılması:

6 rakamlı şifreyi tuşlayınız (fabrika ayarı ilk şifre "123456"dır). Ardından "#" tuşlayınız.

Kasanın Kapanması:

Kasa kapağını kapatınız ve "#" basın basınız.

Kasa Şifresinin Değiştirilmesi:

Kasa kapağı açık olmalıdır.

En az 4 en fazla 6 haneli olacak şekilde yeni şifrenizi giriniz. Ardından "#" tuşuna basınız.

"CLOSE" göstergesinden sonra bir defaya mahsus yeni şifreniz ekranda görünür.

Yeni şifreniz devreye girmiştir.

Pil Değiştirme:

Pil bitimine yakın ekranda "LOBATT" uyarısı çıkar.

Bu uyarı pilinizin değişmesinin gerektiğini bildirmektedir.

Kasa kapağı içerisinde bulunan pil kutusu kapağını açarak pilleri çıkarınız.

Yeni 1,5 volt 4 adet AA kalem pil takınız.

Pil tamamen bitti ve kasanız açılmıyor ise;

Yedek pil besleyicinizi kasa dışında muhafaza ediniz.

Pil besleme ünitesine 1,5 volt 4 adet AA kalem pil takınız.

Besleme ünitesinin girişini elektronik ekranın altındaki girişine takınız.

Şifrenizi giriniz.

Kasayı açınız.

Pilleri değiştiriniz.



Besleme ünitesinin girişini,
elektronik ekranın altındaki
girişine takınız.



Pillerinizi
atık pil
kutusuna
atınız!

Duvar Tipi Elektronik Kasa Kullanma Talimatı



Uyarı:

İlk açılış için, lütfen küçük yuvarlak plastik kapağı çıkarın (tuş takımının sağ alt tarafında), ardından acil durum anahtarını plastik torbadan çıkarın, kapıyı açmak için anahtarı çevirin. Bundan sonra, pil kutusuna (kapının arkasında) 4V 1.5V pil koyun, ardından kapıyı kapatmak için anahtarı çevirin ve anahtarları çıkarın.

• Kişisel Kodu Değiştirme

İlk açılışta 8888 kodunu girin, ekranda "OPEN" yazısı belirecek.

Kapı açıldığında, herhangi 4 basamaklı yeni şifrenizi girin ve onaylamak için "LOCK" düğmesine basın, ekranda "CLOS" yazısı belirir ve yeni kişisel kod kabul edilmiş olur.

• Ana Kodu Değiştirme

Kapı kapalı olduğunda, ana kodu (ilk defa 12345678) girin. Ekranda geri sayım "PAS --- 9.8.7 ... 1" belirene kadar "CLOCK" düğmesine basın. Geri sayım bitince "CLR" düğmesi basın, daha sonra herhangi 8 basamaklı yeni kodu girin. Ekranda "good" yazısı belirince yeni ana kod kabul edilir.

• Kasayı Açın

4 basamaklı kişisel kodu veya 8 basamaklı ana kodu girin. Kapı otomatik kilidi açacaktır ve ekranda "OPEN" yazısı belirir.

Yanlış kod girerseniz ekranda "Err1" gösterilir. Eğer 3 kez yanlış kod girilirse, kasa 3 dakika boyunca kilitle kalır. Bu 3 dakika bloke süresi içerisinde herhangi bir kodu kabul etmez.

• Kasayı Kapatın

4 basamaklı kişisel kodu veya 8 basamaklı ana kodu girin ve "LOCK" tuşuna basın. Ekranda "CLOS" yazısı belirince kasa kapandı anlamına gelir.

• Tarih ve Saati Ayarlayın (örn. 26/05/2009, 11:43)

Kasa kapağı kapalı iken ana kodu girin. (İlk defa 12345678). Ekranda geri sayım "PAS --- 9.8.7 ... 1" belirene kadar "CLOCK" düğmesine basın. Ekranda "YE" yazısı belirir. Yıl anlamına gelir. Ekranda "ON" yazısı belirir. Ay anlamına gelir. Ekranda "DA" yazısı gelir. Gün anlamına gelir. Ekranda "HO" yazısı gelir. Saat anlamına gelir. Ekranda "IN" yazısı gelir. Dakika anlamına gelir.

• Açılma Kayıtlarını Kontrol Et

Kasa kapağı kapalı iken ana kodu girin. (İlk defa 12345678). Ekranda geri sayım "PAS --- 9.8.7 ... 1" belirene kadar "MENU" düğmesine basın. Ekran "Pags" yazısı belirir. Ardından basın "UP" veya "DOWN" basın.

Ekranda "P001" yazısı belirir. Daha sonra tekrar "MENU" düğmesine basın ve açılma kayıtlarını gün ve saat olarak kontrol edin. Toplam 120 kayıt kontrol edilebilir.

• Acil durum

1) Eğer kişisel kodu ve ana kod unuttuysanız, kasayı açmak için acil durum anahtarını kullanın. Daha sonra kapının arkasındaki sıfırlama "RESET" kırmızı düğmeye basın. Aynı zamanda herhangi bir tuş takımına basın, "... Du" sesini duyduğunuzda orijinal kişisel kod (8888) ve orijinal ana kodu (12345678) geri getir.

2) Eğer ekranda "LOBATT" yazısı belirirse düşük pil enerjisi anlamına gelir. En kısa sürede pilini değiştirmelisiniz. Pillerin doğru takıldığından emin olunuz.

Lütfen acil durum anahtarlarını kasadan uzak tutun.

40001 Kullanım El Kitabı (Büyük Panel)



Konuk Çalıştırması:

1. 4 ile 6 karakter arasında

Tuşu kapatın. 4 ile 6 arasındaki herhangi bir şifreyi girin, “#” tuşuna basın, “CLOSE” görselini oluşturun ve kapağın kilitlemesi için “CLOSED” görselini oluşturun.

Kapağı açın: Doğru şifreyi girin, kapağın açılışı ile ilgili “OPEN” görselini oluşturun, sonra kapağın açılması için “OPENED” görselini oluşturun.

Not: Eğer MU paneli kullanılıyorsa, MU panelindeki “CLEAN” tuşu bu el kitabındaki “*” tuşuna eşdeğerdir. MU panelindeki “CLOSE” tuşu, bu el kitabındaki “#” tuşuna eşdeğerdir.

2. Çabuk kapatma

Şifre ile kapağı on dakikada açmak için, direkt kapatmak için “#” tuşuna dokunabilirsiniz. Kapağı açma şifresi değişmeyecektir.

3. Klavyeyi kilitleyin

Yanlış şifreyi üç kez girin ve klavyeyi 15 dakika için kilitleyin. “HOLD” görseli için herhangi bir tuşa dokunun, ** kilidi açmak için gereken dakikaları ifade eder.

4. Silme fonksiyonu

Ekransız dijital tüp olması durumunda, “*” tuşuna iki kez basın ve sonra “#” tuşuna basın, iki kez çalın, silme fonksiyonunu oluşturun. Yukarıdaki çalışmayı tekrarlayın, silme fonksiyonunu iptal edin.

5. Şifrenizi unutup kasayı açamadığınız durumlarda

* Bireysel müşterilerde anahtarı kullanarak kasanızı açabilirsiniz.

Kasayı açtıktan sonra yeni şifre atayarak kullanıma devam edebilirsiniz.

* Grup şifreli kullanımlarda (oteller vb.) el terminalini kullanınız.

30001 Kullanıcı El Kitabı (Küçük Panel)



Konuk Çalıştırması:

1. 4 ile 6 arasında konuk şifresi

Tuşu kapatın: 4 ile 6 arasındaki herhangi bir şifreyi girin, “#” tuşuna basın, “KAPAT” görselini oluşturun ve kapağın kilitlemesi için “KAPANDI” görselini oluşturun.

Kapağı açın: Doğru şifreyi girin, kapının açılışı ile ilgili “AÇ” görselini oluşturun, sonra kapının açılması için “AÇILDI” görselini oluşturun.

Not: Eğer MU paneli kullanılıyorsa, MU panelindeki “TEMİZLE” tuşu bu el kitabındaki “*” tuşuna eşdeğerdir. MU panelindeki “KAPAT” tuşu, bu el kitabındaki “#” tuşuna eşdeğerdir.

2. Çabuk kapatma

Şifre ile kapağı on dakikada açmak için, direkt kapatmak için “#” tuşuna dokunabilirsiniz. Kapağı açma şifresi değişmeyecektir.

3. Klavyeyi kilitleyin

Yanlış şifreyi üç kez girin ve klavyeyi 15 dakika için kilitleyin. “TUT***” görseli için herhangi bir tuşa dokunun, ** kilidi açmak için gereken dakikaları ifade eder.

4. Silme fonksiyonu

Ekransız dijital tüp olması durumunda, “*” tuşuna iki kez basın ve sonra “#” tuşuna basın, iki kez çalın, silme fonksiyonunu oluşturun. Yukarıdaki çalışmayı tekrarlayın, silme fonksiyonunu iptal edin.

İdarecinin Eylemi:

1. Kapının açılması için yönetim kodu

Doğru olan altılı yönetim kodunu girin (ilk şifre: 888888), kapının açılması ile ilgili "AÇ" görselini oluşturun, sonra kapağın açılması için "AÇILDI" görselini oluşturun.

2. Yönetim kodunu değiştirin

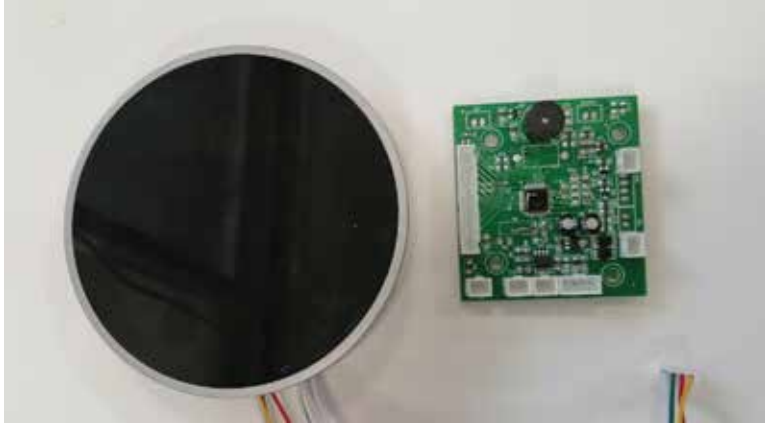
Açık kapakta, yönetim kodunu girin (ilk şifre: 888888), "*" tuşuna basın, ekranda yeni 6 haneli yönetim kodu için "NEU" girdisi oluşur, "#" tuşuna dokunun, "TEKRAR" görselini oluşturun, bir kez daha yeni yönetim kodunu girin, "#" tuşuna dokunun, ekranda "YAPILDI" görseli oluşur. Yönetim kodu başarıyla oluşturulmuştur.

3. Kapıyı otomatik olarak açın. Işığı ayarlayın.

Kapağın ışık fonksiyonunu iptal edin, elektronik kilidi açmak için yönetim kodunu kullanın, "AÇILDI" görseli çıkar, "*" tuşuna dokunun, sonra "#" tuşuna iki kez dokunun, sistemde iki kez ses işitilir ve başarı ile tamamlanır. Yukarıdaki çalışmayı tekrar edin, otomatik ışık fonksiyonunu yeniden açın. Eğer kilit açılırsa, lütfen onu konuk şifresi ile kapatın ve açmak için idari kodunu kullanın.

4. Kapıyı açmak için yedek anahtar.

Bu anahtar, elektronik kısım çalışmadığında kasayı açmak için kullanılır.



Kasa fabrika çıkış master kod : 888888

Kasa fabrika çıkışı tek kullanımlık şifre ile kullanılmaktadır.

Müşteri bu modda istediği şifre girişini sağlayıp, “ # “ tuşuna basıp kilitleme işlemini yapabilir.

Sabit Şifre Modu;

Bu moda geçiş işlemi için kasa açık pozisyonda iken, Master kod girilir ve * tuşuna basılır.

Ekranı “ NEU “ yazısı gelir, Mod değişimi için “ 0 “ tuşuna basılarak “ F-TYPE “ modu seçilir ve “ # “ tuşuna basılarak sabit moda geçiş sağlanır.

Bu modda kasa kilitleme işlemi için “ # “ tuşuna basılır ve kasa kilitleme işlemi yapılır. Açılış için kasaya tanımlı olan master kod girilerek açılış sağlanır.

Master Kod Deęiřimi,

Kasa açık pozisyonda iken master kod deęiřimi yapmak için, 888888 tuřları * * tuřuna basılır ve ekrana " NEU " yazısı gelir # tuřuna basılır. Ekrana " BEGIN " yazısı geldikten sonra " Yeni Master Kod girilip # tuřuna basılır. Ekrana " AGAIN " yazısı gelir ve sonra " Tekrar Yeni Kod girilip # tuřuna basılır. Ekranda " DONE " yazısı görölmesi sonrasında deęiřim iřlemi yapılmıřtır.

1. ADIM MOD SEÇİMİ

Sıfırlama düęmesine 5 saniye boyunca basılı tutun, altı (6) bip sesi, mod deęiřti Ev modunda "F-TİPİ" gösterilir. Otel modunda "H-TİPİ" gösterilen ekran. iki mod deęiřimi, mod deęiřtikten sonra kullanıcı kodu 1-2-3-4

2. ADIM MASTER KOD AYARI

1. Master Kodunu Deęiřtirmek İçin

Kapı kilidi açıldı, etkinleřtirmek için dokunmatik ekrana geçin, geçerli ana kodu girin, ardından "" → "NEU", ardından "#" gösterilen ekran → "BEGIN" olarak gösterilen ekran, 6 basamaklı kombinasyon ve ardından "#" girin. → "AGAIN" ekranını gösterip aynı kombinasyonu girin, sonra "#" → "DONE" yazan ekran ana kod deęiřtirildi.

2. HİZMET KODU EKLE VE DEĞİŐTİRMEK

→ Kapı açık, etkinleřtirmek için ekrana dokunun, geçerli ana kodu girin, ardından "" → "NEU" gösteriliyor, ardından "S-KOD" gösterilinceye kadar "0", ardından "#" → Önce "1", sonra "#", "BEGIN" gösterilen ekran, 4-6 basamaklı bir kombinasyon ve ardından "#" girin. → "AGAIN" ekranını gösterip aynı kombinasyonu girin, sonra "#" → "DONE" gösterilen servis kodu ayarlandı veya deęiřtirildi

3. SERVİS KODUNU SİLMEK İÇİN

→ Kapı açık, etkinleřtirmek için ekrana dokunun, geçerli ana kodu girin, ardından "" → "NEU" yazan ekran, "DEL-SC" gösterilinceye kadar "0" ve ardından "#" tuřuna basın. → Servis kodu numarasını ve ardından "#" harfini girin → "DONE" yazan ekran, servis kodu silindi

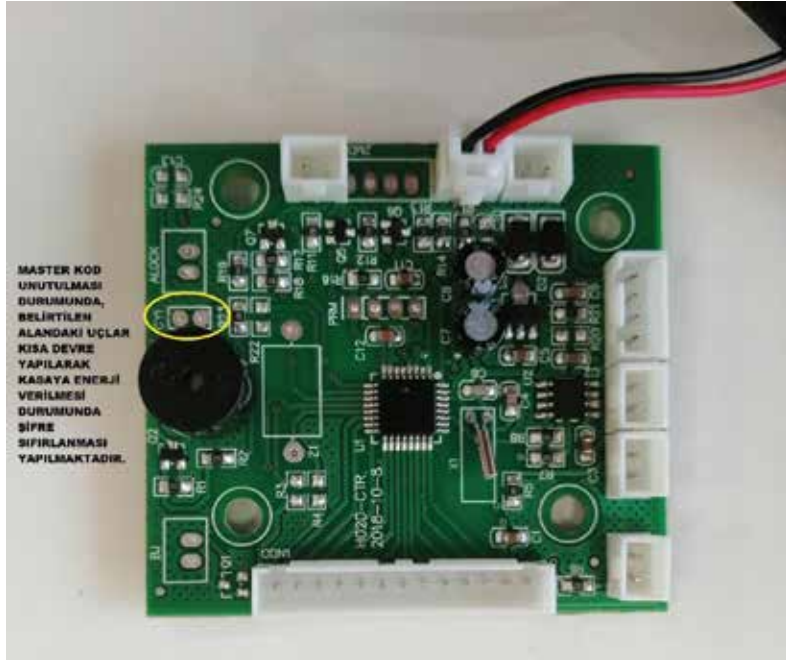
Not: ① Ana kod ve servis kodu, acil durum için kapıyı açabilir. Kullanıcı kodu gösterilecek Ana kod ile açıldıysa.

② Kilit için beř (5) servis kodu belirlenebilir, servis kodu numarası 1, 2, 3, 4, 5 olacaktır. Code Ana kod servis kodunu ekleyebilir ve silebilir.

ADIM 3 KULLANICI KOD AYARI

→ Sıfırlama düęmesine basın, üç (3) bip sesi, mod deęiřti → "USER" yazan ekran, 4-6 basamaklı bir kombinasyon girin, ardından "#" → "AGAIN" ekranını gösterip aynı kombinasyonu girin, sonra "#" → "DONE" gösterilen ekran, kullanıcı kodu deęiřtirildi

Not: "" E-KOD "gösteriliyorsa, iki kez tutarsız kod olacaktır veya kullanıcı kodu ana kodla aynıdır. Code Kullanıcı kodu ayarı sadece ev modu için.



KASA MASTER KOD VE KULLANICI KODUNU SIFIRLANMASI,

- Kapatın, kısa devre DC terminali ile gücü kesin.
- Kısa devre CY1 terminalinden sonra güç
- Sistem başlatıldı, otel modu, kullanıcı kodu 1-2-3-4, ana kod: 8-8-8-8-8-8, iletişim kodu: 1-2-3-4-5-6.

YETKİLİ SERVİS BİLGİLERİ				
YETKİLİ SERVİS ADI	YETKİLİ SERVİS ADRESİ	TELEFON	YETKİLİ KİŞİ	MAİL ADRESİ
KALE KİLİT VE KALIP SANAYİ A.Ş.	Çerkezköy-Karağaç O.S.B Mah.103.Cad. 22. Sok. Kapaklı/ Tekirdağ	444 0243		bilgi@kalecelikesya.com.tr

Yetkili (Kaşe - İmza)

KALE KİLİT VE KALIP
SANAYİ ANONİM ŞİRKETİ
Ayazağa Mah. Azerbaycan Cad.
No:3F/1-E Blok
Sarıyer – İSTANBUL
Büyük Mükellefler V.D. 4910018692



Merkez : Ayazağa Mah. Azerbaycan Cad.
No:3F/1-E Blok Sarıyer – İSTANBUL
Fabrika : Çerkezköy-Karaağaç OSB Mah. 103.
Cad. No:22 59510 Kapaklı / TEKİRDAĞ-TÜRKİYE
Tel.: 0 212 705 80 00 Fax: 0 212 705 79 74
Whatsapp : 0 532 604 02 43
Çağrı Merkezi: 444 0 243